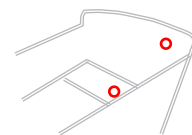


Bevestigingsset quick release (A1001. qgat)



Bevestigingsset voor alle bakken met gat in rug- en zitvlak (of nog te boren door uzelf in geval van hout).



Made in Holland

MELIA
Walenburgwerweg 34
3033 AC ROTTERDAM
Tel: +31 (0) 10 2654683
Email: melia@melia.nl
Internet: www.melia.nl
Internet: www.babyschaal.nl
Twitter: @meliasets.nl



1 strap 3,20 mtr

Gebruik het meegeleverde bandje van de set van ca 3,20 m

Use the 3,20 mtr strap delivered with the set



1

Gebruik de laddergesp en trek beide uiteinden erdoorheen.

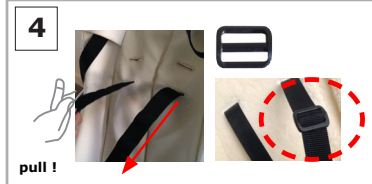
Use the ladderbuckle and pull both end of the strap through.



1

Trek door de cover. De gesp voorkomt dat de sluiting te ver naar beneden zakt.

Pull through cover. The buckle will block the strap to slide away.

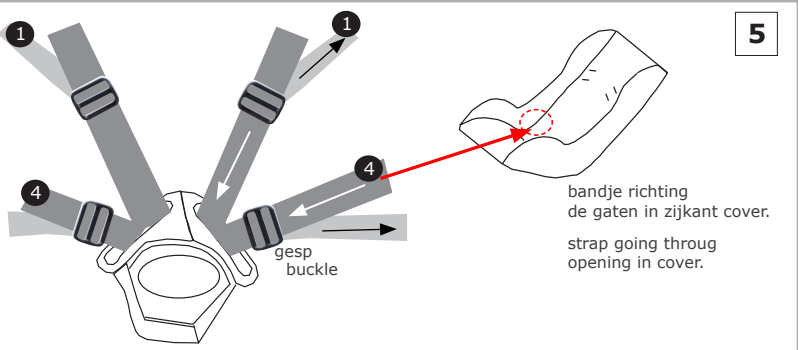


4

pull !

Trek nu de gordel via de knoopsgaten naar voren. Haal de bandjes door de schuifgespen.

Pull strap through buttonholes and pull the strap through the sliding buckles.



5

bandje richting de gaten in zijkant cover.
strap going through opening in cover.

De sluiting heeft ook nog ruimte voor de zijgordels. Trek de gesp door het korte bandje en daarna door de opening van de sluiting waar u het andere bandje ook doorheen is gegaan. Trek daarna het bandje weer richting de gesp en trek het geheel strak. Het langste stukje band gaat daarna door de zij-openingen in de cover. Dit resterende bandje zal later met uw bevestigingsset aansluiten.

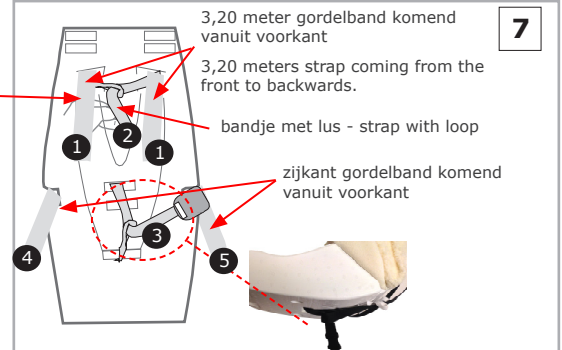
The 5-way buckle has space for another strap. The side-strap. Pull through sliding buckle and then fasten again through the same sliding buckle after you have pulled the strap through the 5-way buckle. Then pull through the sides of the seat. The remaining strap will connect with your mountingset.



6

Uiteinde van de gordel gaat via de knoopsgaten naar de achterzijde. Trek ze daar verder!

End of strap going through buttonhole to the back of the shell. Pull the strap at the back.



7

3,20 meter gordelband komend vanuit voorkant
3,20 meters strap coming from the front to backwards.

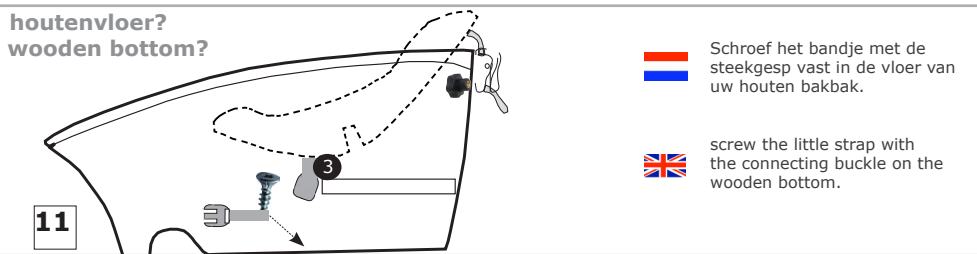
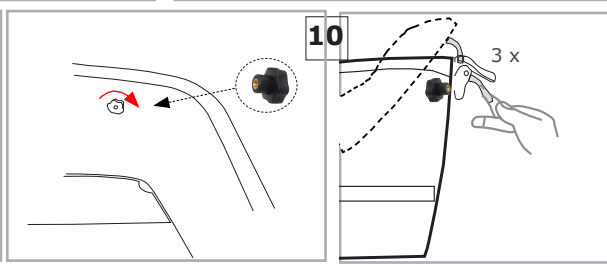
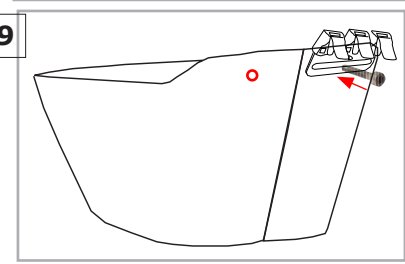
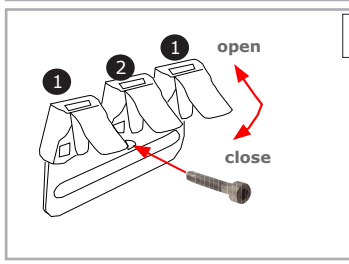
bandje met lus - strap with loop

zijkant gordelband komend vanuit voorkant

8 door een gat of verwijder bestaande gordelsmake a hole or remove existing belts

Verwijder nu de gordels die horen bij de bakfiets. Als u daarna een gat heeft van 6mm in het bankje en rugvlak van uw bakfiets dan hoeft u geen gat te boren.

Remove the belts of the children transportbike. Do you have a hole of 6 mm in the back and bench of the wood? Then there is no need to drill a hole.



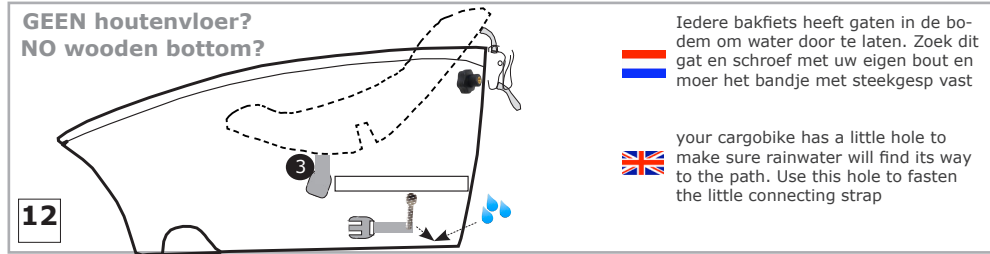
11

houtenvloer? wooden bottom?

Schroef het bandje met de steekgesp vast in de vloer van uw houten bakbak.

screw the little strap with the connecting buckle on the wooden bottom.

or



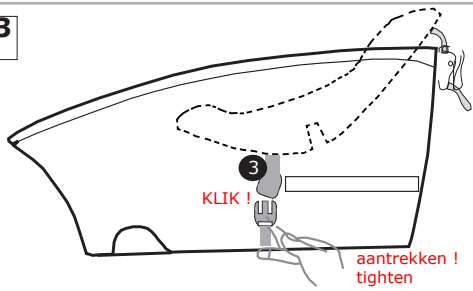
12

GEEN houtenvloer? NO wooden bottom?

Iedere bakfiets heeft gaten in de bodem om water door te laten. Zoek dit gat en schroef met uw eigen bout en moer het bandje met steekgesp vast

your cargobike has a little hole to make sure rainwater will find its way to the path. Use this hole to fasten the little connecting strap

13

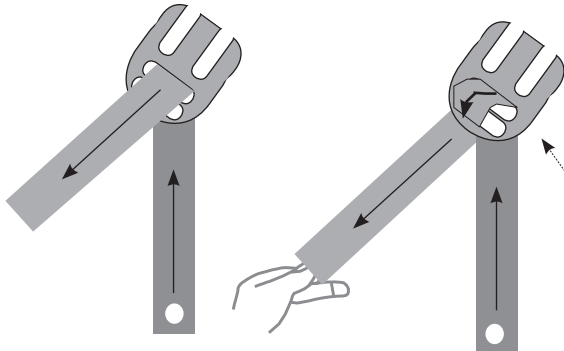


Verbind de steekgesp met de gesp dat uitsteekt onder het stoeltje. Trek daarna het bandje strak.

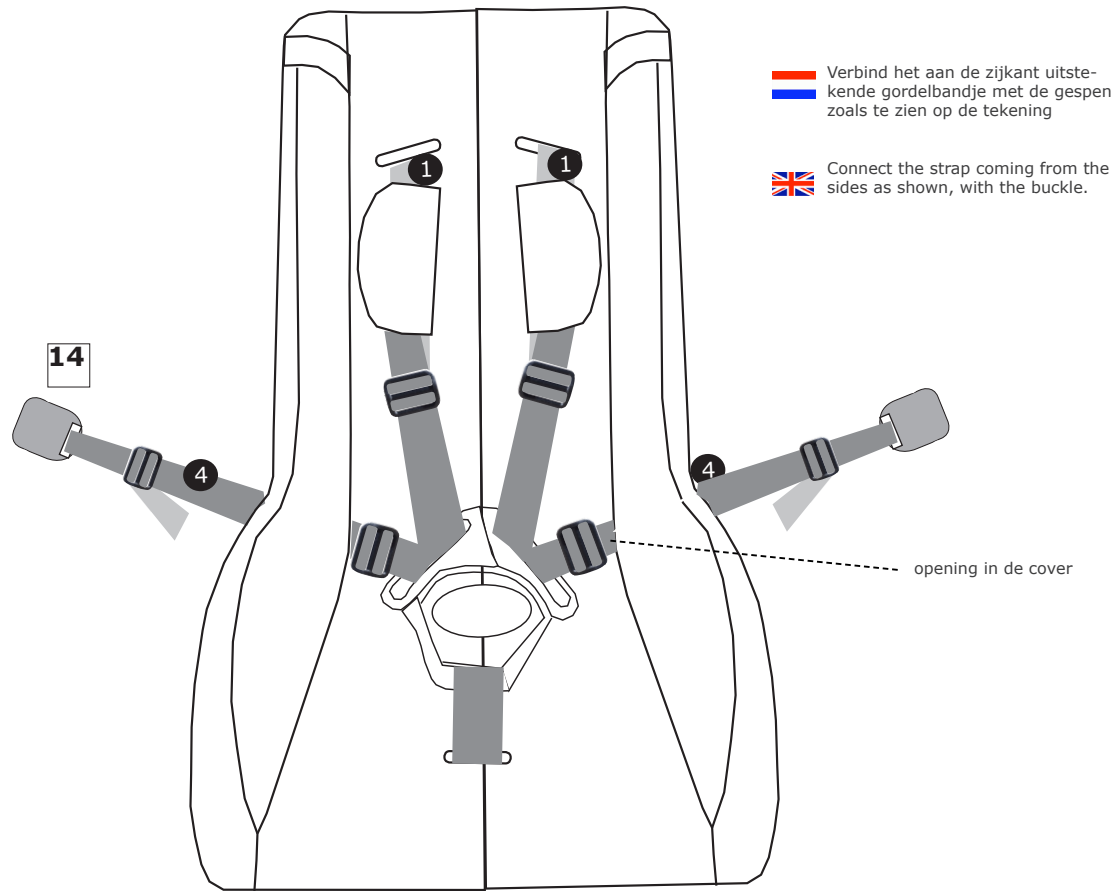
Connect the connecting buckle with the strap and buckle under the seat. Tighten the strap.

Vorbereiding van het korte bandje dat aan de zijkant van uw bak wordt bevestigd.

Preparing the short strap with connecting buckle for side attachment



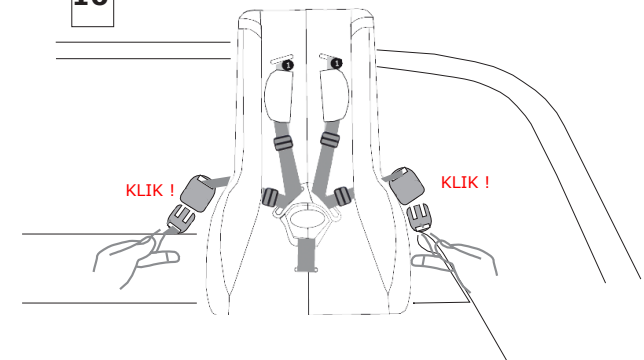
14



Verbind het aan de zijkant uitstekende gordelbandje met de gespen zoals te zien op de tekening

Connect the strap coming from the sides as shown, with the buckle.

16



Verbind de twee gespen met elkaar en trek het stevig aan.

Connect the two buckles and tighten it firmly



Schroef het korte bandje met steekgesp aan uw bankje of aan het ruggedeelte. Doe dat links en rechts van het stoeltje.

Screw the little strap with connecting buckle to the bench or to the bak of your cargobike. At both sides.



15

